



MESTSKÁ ČASŤ BRATISLAVA-RAČA
Kubačova 21, 831 06 Bratislava

Výročná správa o činnosti a hospodárení
Zariadenia starostlivosti o deti do troch rokov veku dieťaťa,
Tbiliská 2, Bratislava
za rok 2024

OBSAH:

1.	Základné identifikačné údaje	2
2.	Druh zariadenia.....	3
3.	Program starostlivosti a výchovy detí vo veku 3 rokov.....	3
4.	Špecifické ciele rozvoja a výchovno- vzdelávacie úlohy.....	4
5.	Adaptačný proces.....	5
6.	Priebeh dňa poskytovanej sociálnej služby.....	7
7.	Podrobnejší prehľad dennej činnosti.....	7
8.	Výchovné pôsobenie a odborné činnosti.....	8
9.	Obslužné činnosti.....	9
10.	Spolupráca a spätná väzba.....	10
11.	Sociálne poradenstvo.....	13
12.	Podmienky prijatia.....	13
13.	Obsadenosť zariadenia starostlivosti o deti.....	13
14.	Štruktúra prijímateľov sociálnej služby a plnenie kapacity.....	14
15.	Personálne podmienky.....	14
16.	Školenie a supervízia pre zamestnancov.....	15
17.	Čerpanie rozpočtu za rok 2024.....	16
18.	Aktivity nad rámec dennej činnosti.....	16
19.	Vízia zariadenia.....	18
20.	Plnenie rozpočtu.....	18
21.	EON 2024.....	19
22.	Sumár nákladov	20

1. ZÁKLADNÉ IDENTIFIKAČNÉ ÚDAJE

Názov právnickej osoby : Mestská časť Bratislava- Rača
Sídlo právnickej osoby : Kubačova 21, 831 06 Bratislava
Štatutárny zástupca : Mgr. Michal Drotován
IČO: 00304557

Názov zariadenia : Zariadenie starostlivosti o deti do troch rokov veku dieťaťa
Sídlo zariadenia : Tbiliská č. 2, 831 06 Bratislava
Právna forma : bez právnej subjektivity, zariadenie je súčasťou organizačnej štruktúry Mestskej časti Bratislava -Rača

Forma poskytovania sociálnej služby : ambulantná
Registračné číslo : 111/2010/1 - soc

Vedúca zariadenia : Mgr. Mária Gaálová
Tel: 02/4911 2423, 0903 541 243
E- mail : maria.gaalova@raca.sk
Webová stránka : www.raca.sk



„Prvým šťastím dieťaťa je, že je milované.“ Giovanni Bosco (1815–1888) taliansky rímskokatolícky kňaz, pedagóg a spisovateľ

2. DRUH ZARIADENIA

Zariadenie starostlivosti o deti do troch rokov veku dieťaťa – jasličky (ďalej len „zariadenie starostlivosti o deti“) je zariadením, kde sa poskytuje ambulantná sociálna služba pre deti od jedného do troch rokov veku dieťaťa.

V zariadení starostlivosti o deti sa sústreďujeme na rodinné, pozitívne a spokojné prostredie, vzájomnú dôveru pre prijímateľov sociálnej služby ako aj pre ich zákonných zástupcov.

V zariadení starostlivosti o deti sa poskytovala sociálna služba v roku 2024:

- v zmysle zákona 448/2008 Z. z. o sociálnych službách § 32b na podporu zosúladzovania rodinného života a pracovného života poskytovaním starostlivosti o dieťa do troch rokov veku z dôvodu, že zákonný zástupca dieťaťa vykonával zárobkovú činnosť, pripravoval sa na trh práce alebo študoval.

V zariadení starostlivosti o deti sa poskytujú:

- a) bežné úkony starostlivosti o deti,
- b) stravovanie,
- c) výchova.

Zariadenie starostlivosti o deti má kapacitu 20 detí. V prvom polroku 2024 bolo prijatých na prízemí 8 detí a na prvom poschodí 12 detí. K septembru 2024 bolo prijatých 20 detí, ale v septembri nastúpilo v skutočnosti len 17 detí.

Z detí, ktoré chodili do zariadenia a mohli byť v zariadení do 31. augusta 2025 boli prijaté do MŠ tri deti. Do konca roka 2024 nebola kapacita celkom naplnená, v mesiaci september 2024 bolo v zariadení 18 detí, v mesiaci október 18 detí, v mesiaci november odišiel jeden chlapec do zahraničia a v mesiaci december ukončil jeden chlapec zo zdravotných dôvodov.

3. PROGRAM STAROSTLIVOSTI A VÝCHOVY DETÍ VO VEKU 3 ROKOV

Vo veku do troch rokov je dôležitý súlad starostlivosti a výchovy, nakoľko všetky životné situácie prispievajú k výchove a rozvoju a je nesmierne dôležité pristupovať ku každému dieťaťu individuálne, s láskou a citom. Deti je potrebné postupne zvykať na prostredie, na kolektív a vytvoriť mu bezpečné prostredie, v ktorom sa bude cítiť spokojné.

Priestory zariadenia sú priestranné, presvetlené, plné farieb, hračiek a prispôsobené pre rozvoj a učenie.

Medzi základné úlohy, na ktoré sa zariadenie starostlivosti sústreďí sú:

- rešpektovanie individuálnej jedinečnosti dieťaťa,
- zachovanie a obohacovanie spontánneho prejavu dieťaťa,
- podporovanie a rozvoja dieťaťa (rôznymi metódami a technikami),
- podporovanie rozvoja rečových schopností,
- rešpektovanie špecifik veku a individuálnych potrieb,
- motivovať dieťa ku kreativite, sociálno-citovej klíme,
- rozvoju empatie, nadväzovania kamarátskych vzťahov,
- vštepovať do detí pocit vzájomnej ochrany.

4. ŠPECIFICKÉ CIELE ROZVOJA A VÝCHOVNO-VZDELÁVACIE ÚLOHY

Starostlivosť o deti, zachovávanie a podnecovanie fyzického zdravia detí:

- počas prebaľovania, kŕmenia, hrania, pracovania rozprávať pokojným sa tichým hlasom,
- hygiena detí, umývanie rúk po každom jedení, po malej sa veľkej potrebe, po pobyte vonku,
- umývanie zúbkov spojené s riekankou,
- poskytovanie pomoci pri jedení a pití, naučiť deti sedieť za stolom a postupne podporovať, v samostatnom používaní lyžicou,
- postupné odvykanie od cumlíka a cumlíkových fliaš a učiť deti piť z pohára,
- odvykanie detí od používania plienok trpezlivým spôsobom s rešpektovaním ich individuálnych potrieb osobitný dôkaz klásť na spoluprácu s rodičmi,
- veľký dôraz sa kladie na pobyt vonku na čerstvom vzduchu, kde sa deti voľne pohybujú, samozrejme pod dohľadom,
- citlivo pristupovať k uspávaniu detí a dozeráť na ich spánok,

podnecovanie rozvoja reči:

- podnecovať detskú reč čítaním z rozprávok alebo čítaním z obrázkov,
- hrou hlasov, recitovaním a spievaním,
- verbálnym vysvetľovaním všetkého čo sa deje okolo nás, čo práve robíme alebo ideme robiť, opisovať činnosť, ktorú práve vykonávame,
- obohacovať slovnú zásobu dieťaťa formou opisovania vecí okolo seba, na obrázku, na tričku, alebo pomenovať predmet, na ktorý sa práve ukazuje,

podporovanie sociálneho rozvoja:

- podporovať spontánnosť dieťaťa,
- každé ráno privítať deti veselo, pozdraviť a pozvať ich aby s pridali do hry,
- ukázať im možnosti spoločenskej hry,
- utvárať situácie, v ktorých sa učia potláčať svoje potreby,
- spoznávať časti svojho tela,
- utvárať situácie, kedy musia počkať, kým príde na nich rad,
- rozprávať sa s deťmi priateľsky a zrozumiteľne,

podporovanie motorického rozvoja:

- podporovať deti v prekonávaní prekážok,
- podporovať deti v ich prvých krokoch a zabezpečiť podmienky pre ich bezpečné lozenie a chodenie,
- zabezpečiť pomôcky pre chodenie, lozenie, nosenie, ťahanie, skladanie, kotúľanie,
- aktívne sa zapájať spolu s deťmi do aktivít,
- povzbudzovať a umožniť deťom na dvore prekonávať rôzne vyvýšeniny, šplhanie, hra s loptou, lezenie, hru v piesku, či snehu,
- vytvárať aktivity športových dní a odmeňovať deti ich športových výkonoch,

podporovanie senzoricko-percepčného rozvoja:

- pri prijímaní detí potrebné oboznámiť deti s priestormi zariadenia, kde budú tráviť svoj čas každý deň pri stravovaní, hraní, spaní a hygiene,
- vymieňať farebné obrázky, nástenky pripravovať ku ročnému obdobiu a k aktuálnym sviatkom,
- počas pobytu vonku poukazovať na prírodné javy (prší, sneží, svieti slnko, fúka, tráva je zelená a rastie, lístie opadáva....),
- zabezpečiť zvukové hračky, hrať na hudobný nástroj a tým podporovať sluchovú citlivosť,
- zbierať prírodné materiály (kamienky, lístie, paličky) a použiť ich pri tvorbe,

- hľadať v záhrade chrobáčky, slimáky, pomenovať ich a rozprávať o nich,
- veľa sa rozprávať o zvieratkách o zvukoch,
- postupne deti podnecovať k samostatnosti vyzúvaní, obúvaní, vyzliekaní a obliekaní,

podnecovanie rozvoja kreativity

- vymaľovávanie obrázku s verbálnym vysvetlením toho, čo vymaľovávajú a zameriavať sa na konkrétnu tému (ročné obdobie, sviatok...),
- rozvíjať u detí záujem o hudbu pomocou ktorej vytvárame príjemnú atmosféru,
- pomocou hudobných nástrojov vyťukávať krátke vyčítanky v rytme (triangel, paličky...),
- umožniť deťom odhaľovať výtvarný prejav kreslením na tabuľu, veľký papier, fóliu,
- lepenie, práca s plastelínou, maľovanie s akrylovými farbami atď,

formou hry spoznávať cudzí jazyk (angličtina)

- pomocou jednoduchých obrázkov učiť deti novým anglickým slovíčkam (zvieratka, farby...),
- počúvať anglické pesničky,
- pomenovať predmety a farby, kresliť obrázky a pomenovať ich.

5. ADAPTAČNÝ PROCES DIEŤAŤA

Prijatie dieťaťa do zariadenia starostlivosti o dieťa je vlastne prvým krokom do kolektívu, ktorý tvoria deti a opatrovatelky. Táto udalosť mnoho krát prináša stres ako pre dieťa, tak aj pre samotného rodiča.

Mnoho rodičov zistí, že dieťa sa úplne inak správa v zariadení ako doma.

Pre zamestnancov zariadenia je to vždy nová výzva a k adaptácii dieťaťa treba pristupovať veľmi citlivo, individuálne a nesmierne dôležitá je vzájomná komunikácia medzi zamestnancami zariadenia a zákonnými zástupcami.

Komunikácia prebiehala hneď na začiatku pri zisťovaní možnosti prijatia dieťaťa do zariadenia, kde vedúca zariadenia podala informácie zákonnému zástupcovi o podmienkach prijatia a o prebiehajúcom adaptačnom procese, ktorý má svoje podmienky s využívaním metód, pomocou ktorých pomôžeme dieťaťu pomôcť prekonať stres a nepohodu, ktorá je spôsobená novým prostredím.

V zariadení starostlivosti o deti je na prvom mieste láska, trpezlivosť a profesionálny citlivý prístup. Každé dieťa zvláda adaptačný proces inak. Zo skúseností vyplýva, že čím mladšie dieťaťko nastupuje do zariadenia, tým je ľahšia adaptácia. Väčšie deti už vnímajú zmenu, ktorá nastala a môžu mať problém s pravidelným dochádzaním a s viacerými faktormi, ktorými sú zrelosť vyššej nervovej sústavy, zdravotný stav dieťaťa, výchovný štýl v rodine, prípadne predchádzajúci pobyt v inom kolektívnom zariadení.

Aby adaptačný proces prebehol bez väčších problémov a veľkého stresu vedia pomôcť aj rodičia:

- trénovaním odlúčenia (dať deti starým rodičom, rodine a pod.),
- zosúladiť a prispôbiť denný režim danému zariadeniu (jedenie, spanie, pravidelnosť),
- umožňujú kontakt s rovesníkmi (v denných centrách, na ihrisku),
- návštevou zariadenia, ktoré umožní vedúca zariadenia a oboznámenie sa s priestormi,
- pri prijatí dieťaťa - vyplnenie dotazníka novoprijatého dieťaťa, kde sa opatrovatelky oboznámia s rodinnou anamnézou, zdravotným stavom, zručnosťami, spánkovým a stravovacím režimom dieťaťa,
- nepoužívať výrazy strachu ako: „neboj sa“, „zoberiem ťa preč“ a pod.,
- nerozoberať pred dieťaťom vlastné obavy z adaptácie,
- dôverovať a povzbudzovať svoje dieťa, že to zvládne.

Pre opatrovatel'ku z adaptačného procesu vyplýva:

- komunikácia od prvého stretnutia so zákonným zástupcom,
- denné kroky adaptácie dohodnúť s každým rodičom individuálne,
- v prvé dni adaptácie pristupovať k dieťaťu opatrne, nenásilne, treba nechať dieťaťu priestor,
- postupne sa začať dieťaťu prihovárať,
- pomalými krokmi zaujať dieťa hračkou, hrou, milým slovom,
- pomaly „posúvať dieťa tam, kde ho chceme mať“,
- podnecovať dieťa k činnostiam, ktoré musia byť zaujímavé a nezabudnúť pochváliť každý jeden krok,
- informovať rodičov o priebehu každého dňa adaptácie.

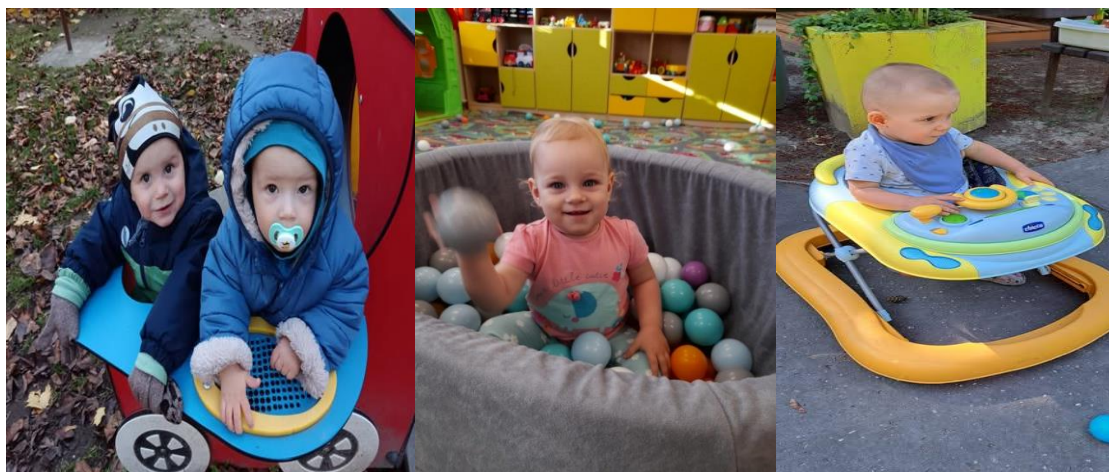
Podmienky adaptačného procesu:

- prvý deň: dieťa je v zariadení 1 hodinu bez prítomnosti zákonného zástupcu,
- akonáhle začne dieťa vnímať prostredie, deti, hračky, proces sa posúva o ďalšiu hodinu,
- po zvážení oboch strán a prejavu dieťaťa po 4 dňoch dieťa ostáva na obed,
- po víkende znovu v daný deň obeduje a odchádza domov a keď je všetko v poriadku ďalší deň už pristupujeme k spánkovému režimu,
- zákonní zástupcovia sú oboznámení, že v prípade, nepohody dieťaťa, budú obratom informovaní, aby si pre dieťa prišli,
- rodičom uľahčujeme túto situáciu posielaním fotiek dieťaťa v priebehu adaptácie,
- po prekonaní všetkých nežiaducich situácií je dieťa zaradené do bežného denného procesu celodennej starostlivosti.

Úlohou zariadenia je vytvoriť vhodné podmienky a stratégie pre pokojný priebeh adaptácie dieťaťa. V prípade, že stále pretrváva nepriaznivá situácia ako pre dieťa aj zákonného zástupcu, vieme adaptačný proces predĺžiť. Pre nás zamestnancov je nesmierne dôležitá dôvera, ktorá vznikne len vtedy, ak obe strany budú spolu neustále komunikovať a prispievať k spokojnosti dieťaťa.

„Rodina je oboje, ako základnou jednotkou spoločnosti, tak koreňom kultúry. Je to neutíchajúci zdroj podpory, obhajoby, uistenia a emocionálneho dobitia, ktoré dodáva dieťaťu silu, aby sa sebavedome odvážilo do väčšieho sveta a stalo sa všetkým, čím môže byť.“

Arthur Schnitzler (1862–1931) rakúsky spisovateľ



6. PRIEBEH DŇA POSKYTOVANEJ SOCIÁLNEJ SLUŽBY

V zariadení starostlivosti o deti do troch rokov veku dieťaťa bola poskytovaná sociálna služba pre deti od 1 do 3 rokov veku dieťaťa. V našom zariadení sa neposkytuje sociálna služba pre dieťa, ktoré nemá ešte jeden rok, nakoľko nemáme k dispozícii mliečnu kuchyňu.

V našom zariadení starostlivosti o deti bola poskytovaná sociálna služba ambulantnou formou, počas pracovných dní v čase od 06:30 hod. – 17:00 hod.

06:30 hod. - 08:00 hod. – prijímanie detí, zdravotný filter

08:15 hod. - 08:30 hod. – ranné cvičenie a rozvoj hrubej motoriky

08:30 hod. - 09:00 hod. – desiata

09:00 hod. - 09:15 hod. – hygiena, umývanie rúk, čistenie zubov

09:15 hod. - 10:00 hod. – výchovné zamestnanie, pracovná činnosť, voľné hry detí

10:00 hod. - 11:15 hod. – pobyt vonku spojený s hrami

11:30 hod. - 12:00 hod. – obed

12:00 hod. - 12:15 hod. – hygiena

12:30 hod. - 14:00 hod. – spánok a odpočinok

14:00 hod. - 14:15 hod. – hygiena

14:30 hod. - 15:00 hod. – olovrant

15:00 hod. - 17:00 hod. – voľné hry detí, odovzdávanie detí zákonnému zástupcovi

7. PODROBNEJŠÍ PREHĽAD DENNEJ ČINNOSTI

Zariadenie starostlivosti o deti je otvorené **od 06:30 hodiny**. Opatrovateľky prichádzajú do zariadenia skôr, aby priestory vyvetrali, použili čističku vzduchu, uvarili čaj, pripravili hry, ktoré môžu deti použiť hneď po príchode.

Po príchode dieťaťa do zariadenia v sprievode zákonného zástupcu vo filtri zistí opatrovateľka zdravotný stav dieťaťa a pomocou rozhovoru so zákonným zástupcom preberie momentálne správanie dieťaťa,

- **do 08:00 hod.** je preberanie detí a ostatné deti sa v herni hrajú, prípadne dospávajú,
- **od 06:30 hod. – 08:00 hod.** nahlasujú telefonicky zákonní zástupcovia možnú neprítomnosť dieťaťa, ktorá sa riadne zadokumentuje a dieťa je odhlásené zo stravy,
- **o 08:15 hod.** prebieha cvičenie s deťmi spojené s pesničkami a riekankami, prípadne tancujú na hudbu. Trénuje sa tým hrubá motorika,
- desiata sa podáva **od 08:30 hod.** a trvá **do 09:00 hodiny**. Malé deti sú kŕmené opatrovateľkami a väčšie deti jedia samé pod dozorom,
- po desiate sa deti odoberú do kúpeľne, kde následne prebieha veľká hygiena a následne sa umývajú zúbky,
- **do 09:30 hod.** sa deti hrajú pod dozorom v herni a následne začne prebiehať výchovná činnosť spojená s rozprávaním alebo čítaním k danej téme. Číta sa knižka, pozerajú farebné obrázky, rozpráva sa príbeh, alebo sa hľadajú tvary, farby. Počas tohto času učíme deti riekanky s pesničky,
- deti majú veľmi radi tvorivé dielne, kde si trénujú jemnú motoriku. Pristupujeme k deťom individuálne, k veku a zručnosti. Tvorivé dielne spočívajú v maľovaní farbami, pastelkami, farbičkami, lepením, tvarovaním, navliekaním korálok a pod.
- **po 10 hodine** ideme s deťmi von. Kladieme dôraz nato, aby deti boli denne aspoň hodinu na čerstvom vzduchu. Buď trávime čas na dvore, ktorý je riadne oplotený a v areáli sa

nachádzajú prvky prispôsobené veku dieťaťa, alebo deti majú k dispozícii rôzne odrážadlá, kolobežky, autá, či kočiariky, všetko predmety, ktoré robia deťom radosť a naplňajú čas. Často chodíme s deťmi na prechádzky po Rači, zbierame listy zo stromov, ktoré využívame k tvorbe, učíme deti dopravnej výchove. Pokiaľ nie je veľmi priaznivé počasie, ale podmienky to umožnia, ideme s deťmi na hornú terasu, ktorá je zastrešená. Taktiež tam majú deti k dispozícii hračky a odrážadlá.

Ak je naozaj nepriaznivé počasie, spojené so silným vetrom a dažďom pripravíme deťom športové hry, prípadne im pustíme náučnú rozprávku.

Pred obedom absolvujú deti znova veľkú hygienu, ešte si spolu zaspievame a o **11:30 hod.** deti obedujú.

Mladšie deti kŕmia opatrovatelky a väčšie deti učíme k samostatnosti v stravovaní a dohliadame na priebeh jedenia.

Po obede a hygiene sú deti uložené do bezpečných postieľok, kde do **14:00** hodiny oddychujú a spia.

Znova prebieha hygiena a následne o **14:30 hod.** sa deti presúvajú do jedálne na olovrant.

Po olovrante sa deti hrajú v herni a čakajú na príchod rodiča.

Zariadenie je otvorené do **17:00 hod.** a rodičia si môžu prísť pre dieťa od **15 tej hodine.**

8. VÝCHOVNÉ PÔSOBENIE A ODBORNÉ ČINNOSTI

Cieľom výchovného pôsobenia v zariadení starostlivosti o deti v súlade s jeho vekovými možnosťami je všestranný a harmonicky rozvoj dieťaťa. Rodinnou a príjemnou atmosférou chceme dosiahnuť, aby sa dieťa k všetkému novému stavalo so záujmom a očakávaním, čo mu do jeho života v podmienkach zariadenia vnášame. Učíme deti vnímať sami seba ako aj svojich kamarátov, aby dokázali rozoznať hájenie svojej pravdy, ale bez použitia bezohľadnosti a sebeckosti, ale tiež ustúpiť a uznať si svoj omyl, podeliť sa o hračky, sladkosti, učíme ich správať sa k druhým ohľaduplne, priateľsky a s dôverou. Program výchovnej práce v zariadení starostlivosti o deti je záväznou normou výchovného pôsobenia.

Norma zahŕňa množstvo úloh v oblasti rozumovej, telesnej, mravnej, pracovnej, hudobnej a výtvarnej výchovy. Sú to rôzne metódy a techniky a spolu to tvorí systém, ktorý sa navzájom prepája a dopĺňa. Ku každému dieťaťu pristupujeme individuálne podľa jeho duševného a telesného rozvoja, u dojčiat a ležúňov sa v prvom rade sústreďujeme na zdokonaľovanie chôdze, sedenie za stolom, uchopenie ceruzky, či štetca, väčšie deti sú hneď zaradené do pracovnej a výtvarnej výchovy. Tým, že deti máme vekovo pomiešané, má to svoje opodstatnenie, nakoľko tie menšie deti veľmi rýchlo pochopia systém a chcú sa pridať k starším deťom pri pracovnej a výtvarnej výchove.

V roku 2024 bol v zariadení starostlivosti o deti denne bol vypracovaný pracovný plán tzv. „denná činnosť“, ktorý bol zameraný na výchovný a vzdelávací proces a bol zameraný na uspokojovanie a rozvíjanie individuálnych potrieb a schopností všetkých detí a na všeobecný rozvoj osobnosti:

hrubá motorika – cieľom viesť dieťa k samostatnosti a v istote, zdokonaľovať fyzickú zdatnosť v pohybe pomocou (učiť deti chodiť po schodoch, kopať do lopty, rôzne športové hry pomocou rôzneho cvičebného náradia, prekonávať menšie prekážky, jazdiť na odrážadle),

jemná motorika – kreslenie, lepenie, vyfarbovanie, manipulovanie s malými predmetmi (skladačky, puzzle),

sebaobsluha a hygiena – učiť deti samoobslužným návykom (obliekanie, vyzliekanie, vyzúvanie, obúvanie, učiť sa piť z pohára, jesť lyžicou, odvykanie od plienok, chodenie na nočník a detskú toaletu,

hra –individuálna neskôr konštruktívna a tímová,
vývin myslenia – spoznávanie rôznych farieb, zvukov, tvarov,
vývin reči – ukazovanie, napodobňovanie, gestikulácia, neustále opakovanie slov a postupne pridávať slovnú zásobu,
angličtina formou hry – deti vo veku 2,5-3 roky sa zoznamujú s cudzím jazykom.



9. OBSLUŽNÉ ČINNOSTI

Upratovanie a dezinfekcia priestorov:

Všetky priestory boli pravidelne upratované, dezinfikované. V zariadení sa nachádzajú dve triedy, ktoré pozostávajú z herne, spálne, kúpeľne, na poschodí sa nachádza jedáleň pre deti, šatňa pre zamestnancov, miestnosť pre upratovačky, izolačná miestnosť, miestnosť pre posteľnú bielizeň a na prízemí sa nachádza okrem triedy, šatňa pre všetky deti, sklad, kancelária vedúcej zariadenia.

K všetkým pracovným činnostiam je vytvorený harmonogram upratovania, ktorý je riadne zaznamenaný v prevádzkovom poriadku.

Vonkajšie priestory:

Areál zariadenia bol pravidelne kosený, v jesenných mesiacoch zhrabaný od lístia a v zimných mesiacoch boli chodníky odhrabávané.

Hracie prvky sú pravidelne umývané a dezinfikované.

Pranie, žehlenie, údržba bielizne:

Posteľná bielizeň, utierky, utierky, podbradníky, návleky pre návštevy boli pravidelne prané a žehlené v práčovni, ktorá sa nachádza priamo v areáli MŠ Tbiliská.



Stravovanie a pitný režim:

V zariadení starostlivosti o deti sa poskytovala strava a pitný režim v súlade so zásadami zdravej výživy, s prihliadaním na zdravotný stav dieťaťa, podľa predpísaných noriem. Stravovanie bolo zabezpečené u zariadenia školského stravovania pri MŠ Tbiliská 2, Bratislava, ktoré sa nachádza priamo v objekte MŠ. Strava sa do zariadenia dostávala pomocou výtahu v termo nádobách priamo do kuchynky zariadenia, kde sa strava vydávala podľa zásad správnej výrobnéj praxe – HCCP. Za kvalitu, technologické postupy za hygienickú a zdravotnú nezávadnosť použitých potravín ako aj množstvo podávanej stravy bola zodpovedná vedúca zariadenia školského stravovania.

Stravovanie (desiata, obed, olovrant) bolo podávané v jedálni zariadenia na 1. poschodí.

Pitný režim bol zabezpečený formou odstátej vody, čaju, mlieka, kakaa. Nápoje boli vlažné, v zimných mesiacoch teplé.

10. SPOLUPRÁCA A SPÄTNÁ VÄZBA OD RODÍN NAŠICH DETÍ

V zariadení starostlivosti o deti aj v roku 2024 bola jedna s najväčších priorít vzájomná dôvera medzi opatrovatelkami a deťmi, ale taktiež medzi zariadením a zákonnými zástupcami a ich rodinnými príslušníkmi. Bez dôvery by nebolo možné dosiahnuť spokojnosť detí ako aj rodičov.

Vzájomná komunikácia o priebehu dňa prebiehala denne medzi opatrovatelkami a rodičmi, alebo vedúcou zariadenia osobne, alebo telefonicky.

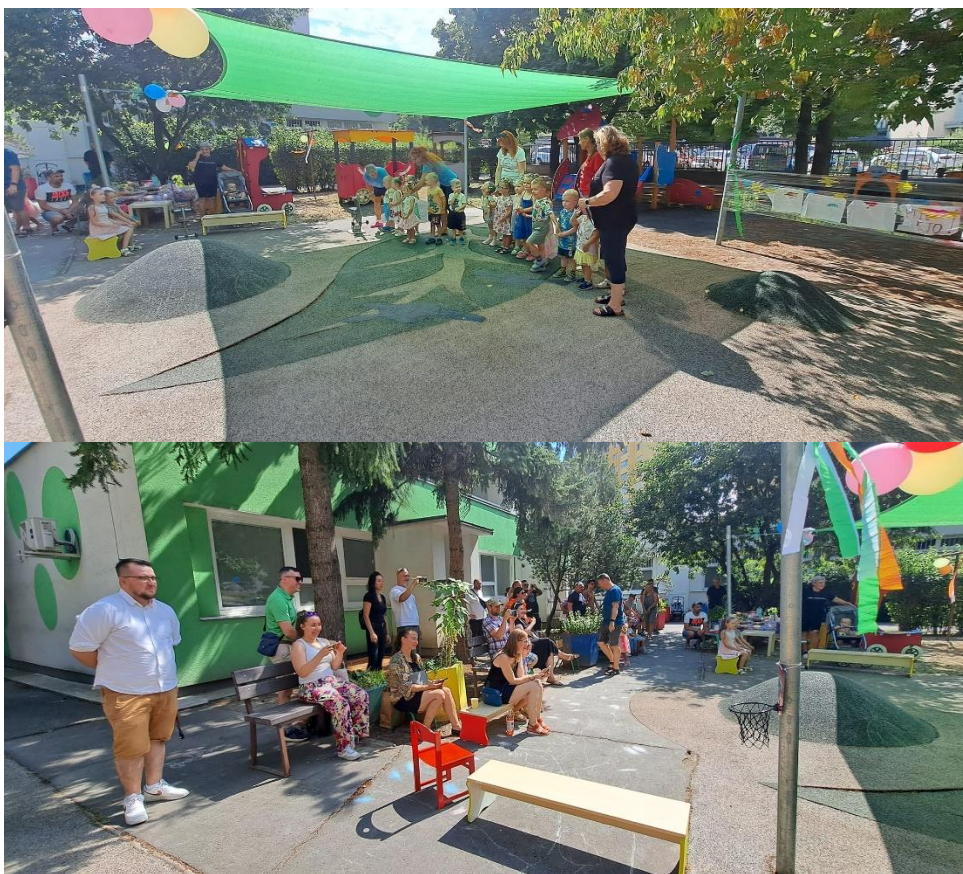
Rodičia dostávali oznamy formou facebookovej stránky, alebo formou vyvesených oznámení. Denná činnosť bola zachytená na fotografiách, ktoré boli denne zavesené na súkromnej stránke Facebooku. Na konci školského roka v mesiaci júl 2024 vyplňali zákonní zástupcovia anonymný „Dotazník hodnotenia kvality poskytovaných sociálnych služieb v zariadení starostlivosti o deti“.

Dotazník spokojnosti bol anonymný a dobrovoľný.

Zákonní zástupcovia boli upovedomení, že pre zariadenie je veľmi dôležitá spätná väzba, ktorá slúži skvalitneniu sociálnych služieb a k odstráneniu prípadných nedostatkov. Z 20-tich detí vyplnilo dotazník kvality 18 zákonných zástupcov, ktorých deti nastupovali v ďalšom školskom roku do MŠ. Dve deti pokračovali v školskom roku 2024/25.

Výsledky hodnotenia kvality poskytovaných sociálnych služieb v zariadení starostlivosti o deti :

p.č.	Otázky	Áno	Nie	Čiastočne	Neviem posúdiť
1.	ste spokojní s poskytovaním informácií pri nástupe Vášho dieťaťa do zariadenia	18			
2.	ste boli spokojní s adaptáciou Vášho dieťaťa v zariadení	18			
3.	ste spokojní s podávaním informácií o vašom dieťati sprostredkované opatrovateľkou	17		1	
4.	ste spokojní komunikáciou medzi vedúcou zariadenia a vami	18			
5.	ste spokojní s príspevkami na Facebooku	18			
6.	ste spokojní s prístupom zamestnancov zariadenia k Vášmu dieťaťu	18			
7.	ste spokojní s úrovňou výchovy v zariadení	18			
8.	ste spokojní s dennou činnosťou detí	18			
9.	chodí vaše dieťa chodí rado do zariadenia	18			
10.	uved'te, či by ste naše zariadenie odporučili ostatným rodičom	18			
11.	pomohlo Vášmu dieťaťu byť v kolektíve pred nástupom do MŠ	18			
12.	pozorujete zmenu u svojho dieťaťa (odvážnejšie, samostatnejšie, veselšie, smutné.....)	18			
13.	ste spokojní so stravou pre deti v zariadení	16			2
14.	ste spokojní s parkovaním pred zariadením	13	1	3	1
15.	ako ste spokojní s podujatiami pre vaše deti	17		1	
16.	Čo sa Vám najviac páči na zariadení starostlivosti o deti				
	Odpovede zákonných zástupcov: <ul style="list-style-type: none"> - vidno, že sa pani učiteľky deťom venujú a majú k nim pekný vzťah - každý deň nové fotky a činnosť detí - nesmierna spokojnosť, prístup k deťom, za oslavy, starostlivosť - dieťa rado chodí do jasličiek, veľa vecí sa tu naučí - všetko, ste TOP - usmiate pani učiteľky, ktoré robia maximum pre deti - komunikatívnosť, ústretovosť - ako je to nastavené, je to super - prístup opatrovateľiek a vedúcej , ich osobná angažovanosť a duša, ľudská ochota - ZSoD je najlepším zariadením v MČ Rača – bezkonkurenčne - celková pohoda, ktorá vyžaruje zo zariadenia - príjemné prostredie - spokojnosť a radosť detí - kreatívna činnosť a návštevy stacionára - veľké napredovanie dieťaťa vďaka starostlivosti - zo skúseností z minulosti – jasličky urobili obrovský pokrok - jasličky sú to najlepšie, čo som mohla pre moje dieťa urobiť 				
17.	Čo sa Vám na zariadení starostlivosti o deti nepáči a čo by ste chceli zmeniť				
	Odpovede zákonných zástupcov: <ul style="list-style-type: none"> - posunúť čas otváracích hodín na 17:30 hod. na úkor ranej prevádzky - viac kultúrnych aktivít - nie úplne ideálne riešenie „po novom“ - odovzdávanie detí z hornej triedy cez jedáleň 				



Dotazník hodnotenia kvality poskytovaných služieb v zariadení starostlivosti o deti do troch rokov veku dieťaťa je nesmierne dôležitý pre zhodnotenie práce kolektívu jasličiek ako aj pre MČ Bratislava-Rača, ktorá poskytuje a podporuje túto sociálnu službu. Práca s deťmi je veľmi náročné povolanie, ale patrí k najkrajším. Vidieť pokroky detí, radosť a šťastie, ktoré sa odzrkadľuje v ich očiach a spokojnosť ich rodičov je najväčšou odmenou. Každý rok sa snažíme zvyšovať a zdokonaľovať kvalitu sociálnej služby a po zhodnotení dotazníkov kvality za rok 2024 sme presvedčení zamestnanci jasličiek, že svoju prácu, ktorú robíme srdcom a odhodlaním, robíme najlepšie ako vieme.

Vedúca zariadenia na konci školského roka pri rozlúčke s budúcimi škôlkarmi poďakovala rodičom za ich krásne slová a hlavne za dôveru, že nám zverili svoje deti do opatery.

V rámci prejavu sa vrátila k pripomienkam a podrobnejšie ich rozobrala:

- **posunúť čas otváracích hodín na 17:30 hod. na úkor rannej prevádzky** - zariadenie je otvorené od 06:30 hod. a pre mnohých rodičov, ktorí nastupujú skoro do práce, tento čas otváracích hodín vyhovuje.

Po práci a vyzdvihnutí dieťaťa zo zariadenia s ním môžu tráviť ešte zvyšný čas dňa a venovať ho dieťaťu spoločne s rodinou.

- **viac kultúrnych aktivít** – pri tvorbe rozpočtu na rok 2025 bola daná požiadavka na uvoľnenie finančných prostriedkov MČ pre zakúpenie možnosti divadelných predstavení priamo v zariadení.

MČ Bratislava-Rača tejto požiadavke vyhovel.

- **nie úplne ideálne riešenie „po novom“ – odovzdávanie detí hornej triedy cez jedáleň** – pri projektovaní nových priestorov, vďaka ktorým sme získali ešte jednu triedu, nebolo možné vyriešiť inak priestory zariadenia (jedálne, šatne), nakoľko inú možnosť RÚVZ neumožnil.

11. SOCIÁLNE PORADENSTVO

V zariadení starostlivosti o deti sociálne poradenstvo poskytovala vedúca zariadenia starostlivosti o deti zákonným zástupcom dieťaťa, ktorí potrebovali bližšie informácie ohľadne prijatia dieťaťa do zariadenia, spojené so žiadosťou a podmienkami prijatia.

Všetky podnety spojené s poradenstvom boli vykonané telefonicky, osobným stretnutím, alebo mailom a boli zadokumentované. Dôraz bol kladený na pozitívny prístup a ústretovosť.

12. PODMIENKY PRIJATIA

V roku 2024 boli deti prijímané na základe žiadosti o umiestnenie dieťaťa do zariadenia. Žiadosť sa dala podať celoročne a bola riadne zaznamenaná do poradovníka, za ktorý zodpovedá vedúca zariadenia.

Kapacita zariadenia starostlivosti o deti je v počte 20 detí a dispozícii sú dve triedy. Jedna s kapacitou 12 detí a druhá s kapacitou 8 detí.

Podmienkou prijatia dieťaťa do zariadenia je vek dieťaťa, potvrdený evidenčný list zamestnávateľom zákonného zástupcu o pracovnom pomere, alebo štúdiom na strednej alebo vysokej škole, prípadne potvrdením z úradu práce o hľadaní zamestnania. Podmienkou prijatia je potvrdenie v evidenčnom liste od lekára o zdravotnom stave a spôsobilosti dieťaťa nastúpiť do zariadenia starostlivosti o deti.

V deň nástupu do zariadenia starostlivosti o deti boli rodinní príslušníci oboznámení s internými predpismi zariadenia starostlivosti o deti a s adaptačným procesom. V deň nástupu bola podpísaná zmluva oboma zmluvnými stranami o poskytovaní sociálnej služby a úhrade za poskytované sociálne služby Mestskou časťou Bratislava-Rača. Ďalšími dokumentami, ktoré zákonný zástupca podpisoval bol súhlas v zmysle zákona NR SR č. 18/2018 Z. z. o ochrane osobných údajov a o zmene a doplnení niektorých zákonov. V deň nástupu dostali rodičia dotazník novoprijatého dieťaťa, podľa ktorého sme získali potrebné informácie o dieťati, ktoré nám pomohli pri riešení rôznych situácií a spoznávaní dieťaťa.

13. OBSADENNOSŤ ZARIADENIA STAROSTLIVOSTI O DETI

Umiestniť dieťa do zariadenia starostlivosti o deti je každý rok veľký záujem. Na začiatku školského roka 2024/25 bolo poradovníku 35 žiadostí. K septembru 2024 bolo prijatých 18 detí. Dve deti ostali zo školského roka 2023/24. Z prijatých detí nastúpilo nakoniec len 15 detí. Tri deti nenastúpili z dôvodu prijatia do MŠ. Pri zisťovaní záujmu o jasličky zo žiadostí, ktoré boli v poradovníku, už o záujem o jasličky nebol, nakoľko deti boli prijaté do MŠ napriek tomu, že nemali ešte tri roky.

Ostatné žiadosti v poradovníku boli až na rok 2025.

Potvrdzuje sa situácia, ktorá vychádza zo štatistického úradu SR, a ktorú som prezentovala v roku 2024, za rok 2023.

Štatistika pôrodnosti živo narodených detí je nasledovná:

- kým v roku 2017 bola pôrodnosť na Slovenku za daný rok v počte 58 128 živo narodených detí, v roku 2023 už bolo len 48 788 živo narodených detí, čo je rozdiel o 9 340 narodených detí menej.
- čo sa týka Bratislavského kraja za roky 2017-2023 je počet živonarodených detí nižší o 1 909.
- štatistika pôrodnosti – Bratislava III a rozdiel živo narodených detí od roku 2017-2023 je nižší o 205 detí.

Pre plnú obsadenosť zariadenia sme podnikli všetky kroky formou facebookovej stránky, pri krásnej akcii MČ Bratislava-Rača – „privítanie novonarodených detí“, alebo cez Račiansky

výber, aby sme tento druh sociálnej služby dali povedomia novo prisťahovaným mladým rodinám.

Napriek všetkej snahe sa do konca roka 2024 nepodarilo zariadenie starostlivosti o deti obsadiť v plnom možnom počte 20 detí.

14. ŠTRUKTÚRA PRIJÍMATEĽOV SOCIÁLNEJ SLUŽBY A PLNENIE KAPACITY

V roku 2024 navštevovalo zariadenie starostlivosti o deti 20 detí a celý rok bola vyťažená max. možná kapacita zariadenia.

r. 2024	I.	II.	III.	IV.	V.	VI.	VII.	VIII.	IX.	X.	XI.	XII.
Počet detí	20	20	20	20	20	20	20	-	17	18	17	16
z toho: chlapci	9	9	9	9	9	9	9	-	14	15	14	13
dievčatá	11	11	11	11	11	11	11	-	3	3	3	3

V mesiaci august bolo zariadenie starostlivosti o deti z dôvodu čerpania dovolení zatvorené.

V mesiaci júl 2024 bola ukončená zmluva o poskytovaní sociálnej služby u jedného dieťaťa.

K septembru 2024 bolo prijatých 18 detí, ale z nich boli tri deti posledný augustový týždeň prijaté do MŠ. V októbri bol prijatý 1 chlapec, v mesiaci november jeden chlapec odišiel z dôvodu odchodu rodiny do zahraničia a v decembri odišiel 1 chlapec zo zdravotných dôvodov.

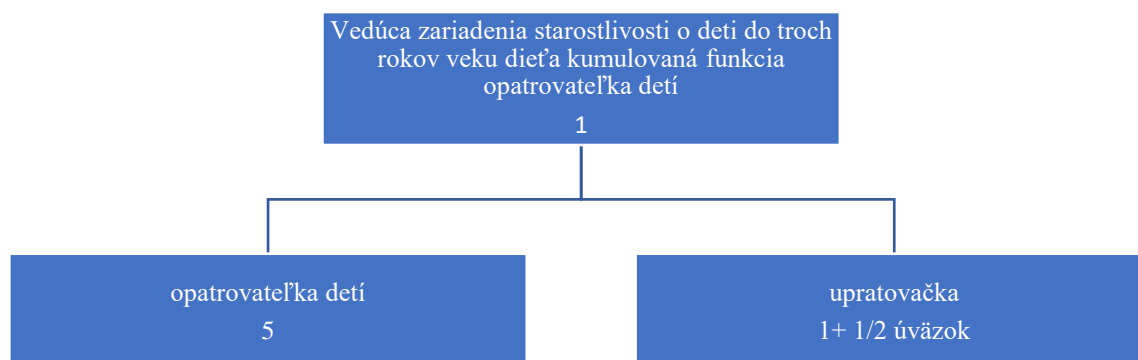
Priemerná obsadenosť detí za rok 2024, priemerný počet dievčat, chlapcov

Priemerný počet detí za rok 2024	19,00
Priemerný počet chlapcov	10,67
Priemerný počet dievčat	8,33

15. PERSONÁLNE PODMIENKY

Prevádzka v zariadení starostlivosti o deti bola zabezpečená podľa schválenej organizačnej štruktúry Mestskej časti Bratislava-Rača.

Prevádzku zariadenia v roku 2024 zabezpečovalo 8 zamestnancov.



Prevádzku zariadenia zabezpečovalo v priebehu roku 2024 nasledovný počet zamestnancov:

rok 2024/ po mesiacoch	I.	II.	III.	IV.	V.	VI.	VII.	VIII.	IX.	X.	XI.	XII.
vedúca	1	1	1	1	1	1	1	1	1	1	1	1
opatrovatel'ky/ prízemie	2	2	2	2	2	2	2	2	2	2	2	2
opatrovatel'ky/poschodie	3	3	3	3	3	3	3	3	3	3	3	3
upratovačky	1,5	1,5	1,5	1,5	1,5	1,5	1,5	1,5	1,5	1,5	1,5	1,5

16. ŠKOLENIE A SUPERVÍZIA PRE ZAMESTNANCOV

Dňa 28.05.2025 zamestnanci zariadenia absolvovali kurz prvej pomoci, ktoré sa uskutočnilo v priestoroch OS ZZS SR, Trnavská cesta 8/A, Bratislava. Tento kurz je akreditovaným kurzom PP Ministerstva zdravotníctva SR. Kurz bol 8 hodinový, v ktorom bolo zahrnuté aj používanie a práca s AED (defibrilátor).

V roku 2024 zamestnanci zariadenia starostlivosti o deti absolvovali skupinovú supervíziu v počte 3 hodín. Supervízorkou bola PhDr. Mária Hojsíková, PhD. Témou supervízie bolo utužovanie kolektívu a medzi-kolegiálne vzťahy na pracovisku. Atmosféra supervízie bola výborná a niesla sa v priateľskom duchu.

17. ČERPANIE ROZPOČTU za rok 2024

Energie 632 001	9 655,68 €
Vodné, stočné 632 002	612,00 €
Všeobecné služby 637 004	7 247,30 €
Fakturovaná suma / 12 mesiacov	12 763,30 €

Čerpanie rozpočtu – interiérového a exteriérového vybavenia 633 001	ks:	cena /ks/€	spolu/ s DPH/€
stôl do jedálne	1	40,00	40,00
vstavaná skriňa do šatne pre zamestnancov	1	842,35	842,35
SPOLU			882,35

Čerpanie rozpočtu- všeobecný materiál 633006	ks:	cena /ks/€	spolu/ s DPH/€
Čistiace a kancelárske prostriedky	1		1 079,70
Stála záloha – materiál k tvorbe +drobný tovar	1		375,75
Materiál do dávkovačov	11	108,72	1 195,92
SPOLU:			2 651,37

V mesiaci august 2024 prišlo k rekonštrukcii priestorov zariadenia starostlivosti o deti v miestach, akými boli kuchyňa na hornom poschodí, kde prišlo k výmene kachličiek a podlahy, rekonštrukcia dvoch toaliet pre zamestnancov výmenou kachličiek, podlahy a výmenou sanity a rekonštrukcia šatne pre zamestnancov výmenou podlahy, sprchového kútu a novej vstavanej skrine.

Údržba budov a objektov 635006	ks:	cena /ks/€	spolu/ s DPH/€
rekonštrukcia kuchyne, toaliet a šatne pre zamestnancov, výmena dverí a zárubní v priestoroch zariadenia			27 499,80
SPOLU:			27 499,80

18. AKTIVITY NAD RÁMEC DENNEJ ČINNOSTI V ZARIADENÍ STAROSTLIVOSTI O DETI ROK 2024

Mesiac:	Aktivity:
Február	Dňa 12.02.2024 – veľkonočné fotenie detí Dňa 14.02.2024 – III. Ročník fašiangový karneval
Marec	Dňa 01.03.2024 – angličtina formou hry do konca šk. roka Dňa 11.03.2024 - návšteva denného stacionára ku sviatku MDŽ
Apríl	Dňa 08.04.2024 – sadenie semiačok do plastových pohárikov Dňa 09.04.2024 – predstavenie Miro-Jilo Dňa 15.04.2024 – športové hry
Máj	Dňa 10.05.2024 – sme s deťmi navštívili denný stacionár ku sviatku „Deň matiek“. Deti v rámci pracovnej výchovy vyrobili pre babičky a zamestnankyne darčeky, spolu s babičkami sme si zaspievali, deti na oplátku dostali od zamestnancov sladkú odmenu. Celá akcia sa konala v záhrade stacionára. Dňa 31.05.2024 – oslava MDD spojená s jazdou na poníkoch, tancovaním a hudbou na dvore
Jún	Dňa 05.06.2024 – divadielko “JAJA” Dňa 07.06.2024 – jasličková olympiáda
Júl	Dňa 02.07.2024 – dopravná výchova – na ihrisku v objekte MŠ Tbiliská Dňa 09.07.2024 – kreativita vonku – maľovanie na stenu fólie medzi stromami téma: „Kam na v lete do prírody“ Dňa 22.07.2024 – rozlúčková párty v záhrade spojená s rodičmi
November	Dňa 11.11.2024 – vianočné fotenie detí profesionálnou fotografkou
December	Dňa 06.12.2024 – MIKULÁŠ



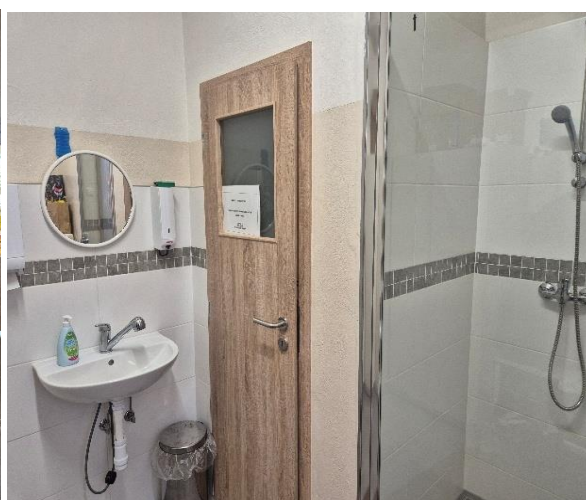


19. VÍZIA ZARIADENIA

Víziou zariadenia starostlivosti o deti v roku 2023 bola výmena dverí v interiéri zariadenia, zrekonštruovanie toaliet pre zamestnancov a obnova kachličiek v hornej kuchynke a v šatni.

V auguste 2024 sa rekonštrukcia zariadenia uskutočnila.

V roku 2025 je víziou zariadenia starostlivosti o deti výmena PVC krytiny v spálni a herni v hornej triede a výmena vstupnej brány do areálu.



20. PLNENIE ROZPOČTU

I. Príjmová časť rozpočtu:

Schválený rozpočet v príjmovej časti rozpočtu	67 200,00 €
z toho úhrady klientov.....	67 200,00 €
Upravený rozpočet	67 200,00 €
z toho úhrady klientov.....	67 200,00 €
Príjem za obdobie do 31.12.2024	63 651,20 €
z toho úhrady klientov.....	63 651,20 €
Percentuálne plnenie	94,72 %

II. Výdavková časť rozpočtu:

Schválený rozpočet vo výdavkovej časti	184 015,00 €
Upravený rozpočet	204 965,00 €
Čerpanie výdavkovej časti rozpočtu k 31.12.2024	201 057,16 €
Percentuálne plnenie	98,09 %

z toho:

<u>Schválený rozpočet na mzdy, platy a odmeny</u>	97 390,00 €
Upravený rozpočet	109 214,00 €
Čerpanie k 31.12.2024.....	109 213,12 €
Percentuálne plnenie	100,00 %

<u>Schválený rozpočet na odvody do fondov</u>	34 286,00 €
Upravený rozpočet	39 212,00 €
Čerpanie k 31.12.2024.....	38 942,68 €
Percentuálne plnenie	99,31 %

<u>Schválený rozpočet na tovary, služby a bežné transfery</u>	52 339,00 €
Upravený rozpočet	56 539,00 €
Čerpanie k 31.12.2024.....	52 901,36 €
Percentuálne plnenie	93,56 %

21. EKONOMICKY OPRÁVNENÉ NÁKLADY ZA ROK			2024
Názov organizácie	Mestská časť Bratislava-Rača		
Druh poskytovanej sociálnej služby (DSS, RS, ZPB, atď.)	Zariadenie starostlivosti o deti do troch rokov veku dieťaťa		
Forma poskytovanej sociálnej služby (ambulantná, týždenná, celoročná)	ambulantná		
Počet mesiacov poskytovania uvedenej sociálnej služby v roku	12		
Kapacita podľa registra	20		
Skutočná obsadenosť - priemerný počet klientov (prepočet osobodní na 2 desatinné miesta)	19		
Položky	Celkové EON uvedenej sociálnej služby za rok	EON na mesiac na klienta podľa kapacity	EON na mesiac na klienta podľa skutočnej obsadenosti
a) mzdy, platy a ostatné osobné vyrovnania vo výške, ktorá zodpovedá výške platu a ostatných osobných vyrovnaní podľa osobitného predpisu	109 213,12	455,05	479,00
b) poistné na verejné zdravotné poistenie, poistné na sociálne poistenie a povinné príspevky na starobné dôchodkové sporenie platné zamestnávateľom v rozsahu určenom podľa písmena a)	38 942,68	162,26	170,80
c) tuzemské cestovné náhrady	0,00	0,00	0,00
d) výdavky na energie, vodu a komunikácie	10 495,68	43,73	46,03
e) výdavky na materiál okrem reprezentačného vybavenia nových interiérov	3 541,61	14,76	15,53
f) dopravné	0,00	0,00	0,00
g) výdavky na rutinnú údržbu a štandardnú údržbu okrem jednorazovej údržby objektov alebo ich častí a riešenia havarijných stavov	0,00	0,00	0,00
h) nájomné za prenájom nehnuteľností alebo inej veci okrem dopravných prostriedkov a špeciálnych strojov, prístrojov, zariadení, techniky, náradia a materiálu najviac vo výške obvyklého nájomného, za aké sa v tom čase a na tom mieste prenechávajú do nájmu na dohodnutý účel veci toho istého druhu alebo porovnateľné veci	0,00	0,00	0,00
i) výdavky na služby	11 228,09	46,78	49,25
j) výdavky na bežné transfery v rozsahu vreckového, odstupného, odchodného, náhrady príjmu pri dočasnej pracovnej neschopnosti zamestnanca	136,18	0,57	0,60
k) odpisy hmotného majetku a nehmotného majetku podľa účtovných predpisov	3 684,56	15,35	16,16
EON náklady spolu	177 241,92	738,51	777,38

Prepočet EON na 1 klienta na mesiac = Celkové EON : počet mesiacov poskytovania sociálnej služby : kapacita podľa registra/resp. skutočná obsadenosť

Príjem za rok 2024	63 651,20	x	279,17
--------------------	-----------	---	--------

**22. SUMÁR NÁKLADOV, PRÍJMOV MČ A DOPLATOK MČ BRATISLAVA-
RAČA ZA POSKYTOVANÚ SOCIÁLNU SLUŽBU ZA ROK 2024**

ZARIADENIE STAROSTLIVOSTI O DETI DO TROCH ROKOV VEKU DIEŤAŤA	Bežné výdavky (EON) a príjmy za poskytovanú sociálnu službu
Priemerný počet detí	19,00
EON za rok	177 241,92
z toho: priemerné náklady na dieťa na 1 mesiac:	777,38
Bežné výdavky rok	173 557,36
Príjem za poskytovanú sociálnu službu za rok	63 651,20
z toho: priemerné príjmy na 1 mesiac	279,17
EON po odpočítaní a úhrad	113 590,72
z toho: na 1 dieťa na mesiac	498,20
Doplatok MČ na 1 dieťa na 1 mesiac	498,20